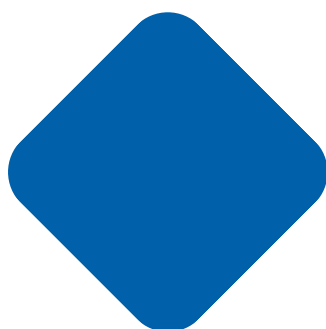




Cap'Avenir



OFFRE DE FORMATION

2026

Présentation de notre offre de formation

Association Cap' Avenir

Depuis 1999, nous accompagnons l'évolution des compétences et des savoir-faire dans les domaines des services à la personne et de la santé et sécurité au travail, en proposant des formations adaptées aux réalités du terrain et aux exigences réglementaires.

L'expertise au service de vos besoins

Nos formateurs allient **expertise et expérience de terrain**. Leur double compétence de praticiens et de pédagogues permet de proposer des **formations** adaptées aux enjeux et aux besoins des professionnels de chaque organisation.

Notre approche repose sur deux principes fondamentaux : **l'adaptabilité et la mise en pratique**, grâce notamment à la mise à disposition de **matériel adapté** (cuisine pédagogique, plateau technique, matériel paramédical, etc.).

À partir d'une analyse approfondie de vos besoins et des spécificités de votre activité, nous élaborons des parcours de **formation sur mesure**. Chaque apport théorique est enrichi par des **mises en situation concrètes**, favorisant l'appropriation des outils adaptés et contribuant à instaurer un environnement de travail à la fois efficace, sécurisant et durable.



Notre objectif : *“renforcer les compétences des professionnels pour améliorer durablement la qualité des services rendus.”*



Développer les pratiques professionnelles

Au-delà des compétences médico-sociales, nous proposons des formations sur des thématiques essentielles à la **qualité de service** et au **bien-être au travail** :

- Le **management** de proximité.
- La **prévention de l'épuisement** et des risques professionnels.
- Le sens et la valorisation du travail.
- L'accompagnement à la **qualité relationnelle**.
- L'analyse et l'évolution des **pratiques professionnelles**.
- La **médiation professionnelle**.
- La fonction **d'accueil du public**.

Contactez-nous dès aujourd'hui pour construire ensemble la **formation** la plus adaptée à **vos objectifs**.

Nouveautés 2026

Découvrez nos nouvelles **formations à distance**, spécialement conçues pour s'adapter aux contraintes des professionnels du secteur.

Deux thématiques clés viennent enrichir notre offre :

- Promouvoir la bienveillance et prévenir la maltraitance.
- Le rôle et les responsabilités de l'intervenant à domicile.

Ces modules **e-learning d'une durée 2h à 3h30**, sont accessibles sur **tablette, smartphone ou ordinateur**. Ils offrent une souplesse maximale tout en garantissant des contenus pratiques et directement applicables sur le terrain.

Une nouvelle façon d'apprendre, qui s'adapte aux **besoins des professionnels**.



Satisfaction des clients*

Qualité des échanges en préparation de la formation : 4.8/5

Posture du formateur en entreprise : 4.8/5

Qualité des formations : 4.8/5

*source : évaluation des formations en 2025.

NOS FORMATIONS

Accompagner le vieillissement et la dépendance

- Besoins de la personne âgée et maintien de l'autonomie. **8**
 - Relation et communication avec des personnes atteintes de troubles cognitifs. **9**
 - Accompagner les personnes atteintes de sclérose en plaques. **10**
 - Accompagner au quotidien le vieillissement, le handicap et la dépendance. **11**
 - Transferts et déplacements d'une personne en situation de dépendance. **12**
 - Accompagner une personne en situation de dépendance dans les actes d'hygiène et de confort. **13**
-

Prévenir et gérer les situations difficiles

- Accompagnement à la fin de vie, la gestion du deuil. **16**
 - Faire face à l'agressivité et adapter son comportement. **17**
 - Promouvoir la bientraitance et prévenir la maltraitance. **18**
-

Prendre soin du domicile et du quotidien

- Élaboration de menus spécifiques adaptés et aide à la prise de repas. **22**
 - Entretien du cadre de vie, du linge et pratiques écoresponsables. **23**
-

Professionaliser ses pratiques

- Devoir de discrétion, secret professionnel et posture professionnelle. **26**
- Exercer la fonction de tuteur : enjeux, posture et méthodes pour un accompagnement efficace. **27**
- Evolutions managériales face aux changements : promouvoir la dynamique relationnelle pour surmonter les tensions. **28**

NOS FORMATIONS



Secourisme et prévention des risques

- Formation **initiale SST** (Sauveteur Secouriste du Travail). **32**
- Formation **SST MAC** (Maintien et Actualisation des Compétences). **33**
- Formation **Premiers Secours Citoyen** (PSC). **34**

Les formations accessibles en e-learning

- Promouvoir la bientraitance et prévenir la maltraitance. **38**
- Le rôle et les responsabilités de l'intervenant à domicile. **39**



Nos formations sont ouvertes et accessibles aux **personnes en situation de handicap**. Nous veillons à les dispenser dans un climat **d'écoute et de bienveillance**, favorisant l'épanouissement et la progression de chaque participant.

Les sessions de formation sont organisées en présentiel et en collectif et sont disponibles tout au long de l'année, du **2 janvier au 31 décembre 2026**.

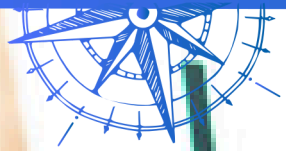
Les modalités d'accès sont simples et définies : **un délai de 30 jours** est prévu entre la demande d'inscription et la date effective de formation.

Une qualité de service reconnue

Notre organisme de formation est certifié **Qualiopi** au titre des actions de formation. Cette certification, gage de qualité et de professionnalisme, nous permet de bénéficier de la confiance de partenaires tels que **Vivéa, Ocapiat** et **iperia**.



Accompagner le vieillessement et la dépendance





Besoins de la personne âgée et maintien de l'autonomie



Objectifs

- À l'issue de la formation, l'apprenant sera en mesure d'identifier les spécificités et les **particularités de la personne âgée autonome**, d'établir une **relation de confiance** et de contribuer au **maintien de son autonomie** et de sa **qualité de vie**.



Contenus

- Les représentations sociales du **vieillessement**.
- La notion du « **bien vieillir** » et le vieillissement normal.
- Les manifestations du vieillissement de la personne au niveau **physiologique, moteur, psychologique et sanitaire**.
- La méthodologie de recueil d'informations.
- Les techniques de questionnement.
- Les outils et les techniques de **stimulation cognitive**.
- Les outils de mesure d'une perte d'autonomie : la **grille AGGIR**.
- Les limites du rôle de l'employé familial auprès de la personne âgée et les différences avec le **rôle et les limites** de l'auxiliaire de vie.
- Les acteurs de la **prévention** de perte d'autonomie.
- Les **dispositifs d'aide** pour les personnes âgées.



Personnel concerné et prérequis

- Tout professionnel du secteur **social ou médico-social**.
- **Aucun prérequis**.



Méthodes et moyens pédagogiques

- Apports **théoriques** et exercices **pratiques**.
- Echanges avec le formateur et les stagiaires.
- Vidéo projecteur, ordinateur portable, **ressources multimédias**.
- **Évaluation des acquis** à l'entrée et en fin de formation.
- Évaluation de la **satisfaction**.
- Remise d'une **attestation** de fin de formation.



Formateur(s) et qualité

- **Formateur(s) et qualité** : formatrice spécialisée dans les pratiques professionnelles du secteur médico-social et évaluatrice médico-sociale.



3 jours (21h)



4 à 12 stagiaires



3 240 € (intra)
460 € (inter)

Relation et communication avec des personnes atteintes de troubles cognitifs



Objectifs

- À l'issue de la formation, l'apprenant sera en mesure de développer ses connaissances sur les **troubles cognitifs** et leurs répercussions sur la vie quotidienne. Il pourra établir une **relation sereine et communiquer** de façon adaptée au regard des troubles cognitifs de la personne accompagnée.



Contenus

- Les symptômes, les impacts et les évolutions des troubles cognitifs liés à la maladie **d'Alzheimer**, la maladie à **corps de Lewy**, la **démence fronto-temporale** et la maladie de **Parkinson**.
- Les séquelles cognitives suite à un **AVC** ou à un **traumatisme crânien**.
- Les troubles cognitifs affectant la **mémoire**, la reconnaissance, la concentration, le repérage dans le temps et **l'espace, le langage, la praxie**.
- Les **troubles comportementaux** : état dépressif, désinhibition, anxiété, contrôle des émotions, agressivité, déambulations, troubles du sommeil.
- Les éléments de la **communication** verbale, non verbale et paraverbale.



Personnel concerné et prérequis

- Tout professionnel du secteur **social ou médico-social**.
- **Aucun prérequis**.



Méthodes et moyens pédagogiques

- Apports **théoriques** et exercices **pratiques**.
- Echanges avec le formateur et les stagiaires.
- Vidéo projecteur, ordinateur portable, **ressources multimédias**.
- **Évaluation des acquis** à l'entrée et en fin de formation.
- Évaluation de la **satisfaction**.
- Remise d'une **attestation** de fin de formation.



Formateur(s) et qualité

- **Formateur(s) et qualité** : formatrice spécialisée dans les pratiques professionnelles du secteur médico-social et/ou psychologue spécialisée en neuropsychologie.



3 jours (21h)



4 à 12 stagiaires



3 240 € (intra)
460 € (inter)

Accompagner les personnes atteintes de sclérose en plaques



Objectifs

- À l'issue de la formation, l'apprenant sera en mesure de mettre en place un **accompagnement adapté** aux besoins spécifiques de la personne en développant ses capacités d'écoute ainsi que ses connaissances sur la **sclérose en plaques**. Il sera également capable de **collaborer efficacement** avec tous les acteurs en vue d'assurer la continuité de l'accompagnement.



Contenus

- Les représentations sociales et les **idées reçues** sur la **sclérose en plaques**.
- L'autonomie, la dépendance et la situation de handicap. La sclérose en plaques : **formes, évolutions, symptômes** visibles ou invisibles et traitements. Les **répercussions de la maladie** sur la vie quotidienne et les impacts **psychologiques**.
- La notion de compensation du handicap, **les aides techniques** et l'adaptation de l'environnement.
- Le rôle et les limites professionnelles dans la relation d'aide. La démarche de **projet personnalisé** et les principes fondamentaux de la bientraitance suivant les **recommandations de la HAS et de l'ANESM**.
- Le recueil d'informations et la démarche d'observation : objectifs, méthodes et outils. Le rôle des aidants et/ou des professionnels intervenant au domicile et le travail en équipe : la coordination, le partage d'informations et l'alerte. Les fondamentaux de la **communication interpersonnelle** : l'écoute active, le questionnement et la reformulation.



Personnel concerné et prérequis

- Tout professionnel du secteur **social ou médico-social**.
- **Aucun prérequis**.



Méthodes et moyens pédagogiques

- Apports **théoriques** et exercices **pratiques**.
- Echanges avec le formateur et les stagiaires.
- Vidéo projecteur, ordinateur portable, **ressources multimédias**.
- **Évaluation des acquis** à l'entrée et en fin de formation.
- Évaluation de la **satisfaction**.
- Remise d'une **attestation** de fin de formation.



Formateur(s) et qualité

- **Formateur(s) et qualité** : infirmière coordinatrice, cadre de santé spécialisée sur la thématique.



3 jours (21h)



4 à 12 stagiaires



3 240 € (intra)
460 € (inter)

Accompagner au quotidien le vieillissement, le handicap et la dépendance



Objectifs

- À l'issue de la formation, le stagiaire sera en mesure de comprendre les **spécificités du vieillissement** des personnes en **situation de handicap**, d'identifier leurs **besoins**, leurs **ressources** et leurs **limites**. D'adapter un accompagnement global et **éthique** tenant compte des **dimensions médicales, psychologiques**, relationnelles et des enjeux de **communication** avec les familles.



Contenus

- Comprendre la spécificité du **vieillessement physique, psychique et mental** chez la personne en situation de handicap.
- Savoir repérer les limites, les ressources et **l'autonomie résiduelle** des personnes vieillissantes.
- Recenser les **besoins spécifiques** et essayer d'y répondre.
- Prendre conscience des **risques de négligence et de l'insuffisance** dans l'accompagnement au quotidien.
- Appréhender la complexité de la dépendance liée au **polyhandicap** et **handicaps associés** sous différents axes : médical, paramédical, psychologique, etc.
- Sensibiliser à la **bienveillance** et la **vie intime et sexuelle**.
- Identifier les **besoins spécifiques** des personnes atteintes de ces affections.
- Repérer les particularités de la **communication** avec ces personnes et ce que cela induit dans le travail de l'accompagnement des professionnels et des relations avec les familles.



Personnel concerné et prérequis

- Tout professionnel du secteur **social ou médico-social**.
- **Aucun prérequis**.



Méthodes et moyens pédagogiques

- Apports **théoriques** et exercices **pratiques**.
- Echanges avec le formateur et les stagiaires.
- Vidéo projecteur, ordinateur portable, **ressources multimédias**.
- **Évaluation des acquis** à l'entrée et en fin de formation.
- Évaluation de la **satisfaction**.
- Remise d'une **attestation** de fin de formation.



Formateur(s) et qualité

- **Formateur(s) et qualité** : cadre de santé, directrice d'établissement APF France Handicap.



3 jours (21h)



4 à 12 stagiaires



3 240 € (intra)
460 € (inter)

Transferts et déplacements d'une personne en situation de dépendance



Objectifs

- À l'issue de la formation, l'apprenant sera en mesure de mettre en œuvre les **techniques d'aide à la mobilité** et aux **transferts** en veillant au **confort**, au maintien du lien relationnel et de **l'autonomie** de la personne en situation de **dépendance**.



Contenus

- Mettre en place un environnement propice au confort et au bien-être de la personne dans ses **transferts** et ses **déplacements**.
- Utiliser les moyens de communication et les mots appropriés pour **préparer et rassurer** la personne avant et pendant un transfert ou un déplacement.
- Faire participer la personne aux transferts et aux déplacements en fonction de ses **capacités**.
- Appliquer les **règles de sécurité** appropriées avant, pendant et après un transfert ou un **déplacement intérieur/extérieur**.
- Utiliser le **matériel adapté** à la situation de la personne.
- Ajuster ses **gestes** aux réactions de la personne et à l'évolution de la situation.
- Observer l'état de **santé de la personne** et ajuster ses gestes et sa communication en conséquence.
- Transmettre les informations utiles aux proches et/ou aux autres intervenants et passer le **relais** aux professionnels compétents, si besoin.
- Appliquer les principes de **sécurité physique** et **d'économie d'effort** pendant les **manutentions**.



Personnel concerné et prérequis

- Tout professionnel du secteur **social ou médico-social**.
- **Aucun prérequis**.



Méthodes et moyens pédagogiques

- Apports **théoriques** et exercices **pratiques**.
- Echanges avec le formateur et les stagiaires.
- Vidéo projecteur, ordinateur portable, **ressources multimédias**.
- Utilisation de **matériels spécifiques** : lit médicalisé, lève malade, fauteuil roulant, verticalisateur, guidon de transferts, petits matériels.
- **Évaluation des acquis** à l'entrée et en fin de formation.
- Évaluation de la **satisfaction**.
- Remise d'une **attestation** de fin de formation.



Formateur(s) et qualité

- **Formateur(s) et qualité** : ergothérapeute.



3 jours (21h)



4 à 12 stagiaires



3 240 € (intra)
460 € (inter)

Accompagner une personne en situation de dépendance dans les actes d'hygiène et de confort

Aide à la réalisation de la toilette



Objectifs

- À l'issue de la formation, l'apprenant sera en mesure de mettre en œuvre les **techniques d'aide à la toilette**, à **l'habillement** et aux **fonctions d'élimination** en veillant au **respect** de ses limites professionnelles, ainsi qu'au **bien-être** de la personne en situation de dépendance, à son **intimité** et au maintien de son **autonomie**.



Contenus

- La notion **d'hygiène** et les fonctions de la peau.
- La pudeur, **l'intimité** et l'estime de soi.
- Le **rôle et les limites** professionnelles de l'auxiliaire de vie.
- Les **règles d'hygiène et de sécurité**.
- Les produits d'hygiène, de confort et de bien-être.
- Les **aides techniques** et le matériel d'hygiène, d'aide à l'élimination et de confort.
- La dimension relationnelle de **l'aide à la toilette**.
- Les **techniques de change**, d'aide à la toilette, à **l'élimination**, à **l'habillement** et au **déshabillage**.
- Les techniques de **capiluve** et de **pédiluve**, le **rasage** et l'hygiène **buccodentaire**.
- La prévention des **escarres** et les signes d'alerte liés à une altération cutanée.



Personnel concerné et prérequis

- Tout professionnel du secteur **social ou médico-social**.
- **Aucun prérequis**.



Méthodes et moyens pédagogiques

- Apports **théoriques** et exercices **pratiques**.
- Echanges avec le formateur et les stagiaires.
- Vidéo projecteur, ordinateur portable, **ressources multimédias**.
- Utilisation de **matériels spécifiques** : lit médicalisé, lève malade, fauteuil roulant, etc.
- **Évaluation des acquis** à l'entrée et en fin de formation.
- Évaluation de la **satisfaction**.
- Remise d'une **attestation** de fin de formation.



Formateur(s) et qualité

- **Formateur(s) et qualité** : formatrice spécialisée - infirmière diplômée d'état.



2 jours (14h)



4 à 12 stagiaires



2 180 € (intra)
365 € (inter)

Prévenir et gérer les situations difficiles





Accompagnement à la fin de vie, la gestion du deuil



Objectifs

- À l'issue de la formation, l'apprenant sera en mesure de répondre aux **besoins sociaux et psychologiques** de la **personne en fin de vie** et de son **entourage** en adaptant son **accompagnement** et sa communication.



Contenus

- Les **représentations de la mort** dans les différentes cultures et les rites religieux autour de la mort.
- Les **étapes du deuil** et la notion de « perte ».
- La **réglementation en vigueur** concernant les droits des personnes en fin de vie.
- Les différentes **étapes** psychologiques de la **personne en fin de vie**.
- Les techniques de **communication non verbale**.
- Les principes de la bienveillance et de la relation d'aide.
- Les **soins palliatifs**.
- Les ressources et les dispositifs d'accompagnement en cas de difficultés dans la **gestion d'un deuil**.
- Loi **Claeys-Léonetti** de 2016.



Personnel concerné et prérequis

- Tout professionnel du secteur **social ou médico-social**.
- **Aucun prérequis**.



Méthodes et moyens pédagogiques

- Apports **théoriques** et exercices **pratiques**.
- Echanges avec le formateur et les stagiaires.
- Vidéo projecteur, ordinateur portable, **ressources multimédias**.
- **Évaluation des acquis** à l'entrée et en fin de formation.
- Évaluation de la **satisfaction**.
- Remise d'une **attestation** de fin de formation.



Formateur(s) et qualité

- **Formateur(s) et qualité** : formatrice spécialisée - infirmière ou assistante sociale, formée à l'analyse transactionnelle, psychopraticienne.



3 jours (21h)



4 à 12 stagiaires



3 240 € (intra)
460 € (inter)

Faire face à l'agressivité et adapter son comportement



Objectifs

- À l'issue de la formation, le stagiaire sera en mesure de maîtriser des **techniques de communication** telles que l'analyse transactionnelle, de comprendre l'origine et les **mécanismes des comportements agressifs** et de **gérer efficacement l'agressivité** (pour lui-même comme pour la personne accompagnée).



Contenus

- Analyser l'**impact de la pathologie**, du trouble ou de la déficience sur la vie quotidienne de la personne.
- Repérer les signes d'un comportement-problème ou d'un **trouble du comportement**, afin d'agir en conséquence.
- Adopter un **comportement et une communication appropriés** pour désamorcer, apaiser ou faire face à une **situation de crise**.
- Repérer les sources de **tensions, d'anxiété ou de comportements agressifs**, afin d'agir en conséquences.
- Proposer et mettre en place des **repères** fixes, réguliers et rassurants.
- Assurer par différents canaux de **communication** la transmission des informations aux interlocuteurs appropriés.
- Restituer et réexpliquer sa mission à la suite d'une demande inappropriée en orientant vers les professionnels compétents.
- Développer une démarche de **réflexion et de questionnement** sur ses pratiques pour les ajuster et les améliorer.



Personnel concerné et prérequis

- Tout professionnel du secteur **social ou médico-social**.
- **Aucun prérequis**.



Méthodes et moyens pédagogiques

- Apports **théoriques** et exercices **pratiques**.
- Echanges avec le formateur et les stagiaires.
- Vidéo projecteur, ordinateur portable, **ressources multimédias**.
- **Évaluation des acquis** à l'entrée et en fin de formation.
- Évaluation de la **satisfaction**.
- Remise d'une **attestation** de fin de formation.



Formateur(s) et qualité

- **Formateur(s) et qualité** : formatrice expérimentée, dans les pratiques professionnelles du secteur médico-social et évaluatrice médico-sociale.



2 jours (21h)



4 à 12 stagiaires



2 180 € (intra)
365 € (inter)

Promouvoir la bientraitance et prévenir la maltraitance



Objectifs

- À l'issue de la formation, l'apprenant sera en mesure de développer des **pratiques bientraitantes** en adéquation avec le **cadre réglementaire** en vigueur et de réagir de manière adaptée face à une situation de **maltraitance**.



Contenus

- L'autonomie, la dépendance et la perte d'autonomie : définitions et enjeux.
- Le **concept de bientraitance**, sa définition et son évolution.
- Le **cadre réglementaire** en vigueur et les **recommandations** de l'ANESM et de la HAS en matière de bientraitance.
- Les **principes fondamentaux** d'une démarche de bientraitance.
- Les **postures et les attitudes** favorisant la bientraitance.
- Les spécificités du **travail à domicile**.
- La confrontation quotidienne à la **maladie** ou au handicap et les **risques psychosociaux**.
- La **maltraitance** : ses formes et ses signes, les facteurs de risque, le cadre juridique et les moyens d'action.



Personnel concerné et prérequis

- Tout professionnel du secteur **social ou médico-social**.
- **Aucun prérequis**.



Méthodes et moyens pédagogiques

- Apports **théoriques** et exercices **pratiques**.
- Echanges avec le formateur et les stagiaires.
- Vidéo projecteur, ordinateur portable, **ressources multimédias**.
- **Évaluation des acquis** à l'entrée et en fin de formation.
- Évaluation de la **satisfaction**.
- Remise d'une **attestation** de fin de formation.



Formateur(s) et qualité

- **Formateur(s) et qualité** : formatrice expérimentée, dans les pratiques professionnelles du secteur médico-social et évaluatrice médico-sociale.



3 jours (21h)



4 à 12 stagiaires



3 240 € (intra)
460 € (inter)

Prendre soin du domicile et du quotidien





Élaboration de menus spécifiques adaptés et aide à la prise de repas



Objectifs

- À l'issue de la formation, l'apprenant sera en mesure d'accompagner la personne en situation de dépendance dans la prise de ses **repas** en fonction de son **degré d'autonomie**. Il saura adapter son accompagnement en fonction d'une **pathologie** ou d'un **handicap** et anticiper les risques liés à la **prise des repas**.



Contenus

- Les **limites professionnelles** de l'auxiliaire de vie dans le cadre de la prise des repas.
- Les **besoins nutritionnels** selon l'âge et la situation de la personne.
- Les **produits de substitution** à même de remplacer le sel, le sucre et les matières grasses : avantages et inconvénients.
- Les **règles d'hygiène**, de sécurité et de confort.
- La dimension **relationnelle** de la prise des repas et l'approche de **bien-être**.
- Les différents **troubles alimentaires** : leurs causes, manifestations et conséquences sur la santé physique et psychique.
- Les **techniques d'aide** à la prise des repas.
- L'aide partielle et l'aide totale.
- Les **différentes textures**.



Personnel concerné et prérequis

- Tout professionnel du secteur **social ou médico-social**.
- **Aucun prérequis**.



Méthodes et moyens pédagogiques

- Apports **théoriques** et exercices **pratiques**.
- Echanges avec le formateur et les stagiaires.
- Vidéo projecteur, ordinateur portable, **ressources multimédias**.
- **Matériel de cuisine et/ou cuisine pédagogique**.
- **Accessoires de cuisine et de table**.
- **Denrées alimentaires** de saison.
- **Évaluation des acquis** à l'entrée et en fin de formation.
- Évaluation de la **satisfaction**.
- Remise d'une **attestation** de fin de formation.



Formateur(s) et qualité

- **Formateur(s) et qualité** : formatrice - diététicienne/nutritionniste.



3 jours (21h)



4 à 12 stagiaires



3 240 € (intra)
460 € (inter)

Entretien du cadre de vie, du linge et pratiques écoresponsables



Objectifs

- À l'issue de la formation, l'apprenant sera en mesure d'organiser et de réaliser **l'entretien du domicile** en toute **sécurité** en favorisant l'utilisation de **produits et de protocoles écoresponsables** adaptés au nettoyage du **cadre de vie**.



Contenus

- La **tenue professionnelle** et les **règles d'hygiène**.
- Le matériel et les équipements de **nettoyage et d'entretien**.
- Les produits d'entretien conventionnels : leur fonction, les conditions d'utilisation et les **dangers** liés à leur manipulation.
- Les **étiquettes** des produits d'entretien et leurs composantes.
- Les **alternatives écologiques** : les produits écoresponsables et les principes respectueux de l'environnement pour **l'entretien du domicile**.
- Les **règles de sécurité** pour le stockage des **produits ménagers chimiques**.
- Les revêtements les plus courants, leurs particularités et leur entretien.
- Les salissures les plus courantes et leur traitement.
- Les **techniques et les protocoles** d'entretien courant et d'entretien de fond.



Personnel concerné et prérequis

- Tout professionnel du secteur **social ou médico-social**.
- **Aucun prérequis**.



Méthodes et moyens pédagogiques

- Apports **théoriques** et exercices **pratiques**.
- Echanges avec le formateur et les stagiaires.
- Vidéo projecteur, ordinateur portable, **ressources multimédias**.
- **Plateau technique** (avec table de repassage).
- **Évaluation des acquis** à l'entrée et en fin de formation.
- Évaluation de la **satisfaction**.
- Remise d'une **attestation** de fin de formation.



Formateur(s) et qualité

- **Formateur(s) et qualité** : formatrice spécialisée sur la thématique.



3 jours (21h)



4 à 12 stagiaires



3 240 € (intra)
460 € (inter)

Professionaliser ses pratiques





Devoir de discrétion, secret professionnel et posture professionnelle



Objectifs

- À l'issue de la formation, l'apprenant sera en mesure de comprendre et appliquer les **principes de discrétion** et de **secret professionnel** dans un cadre professionnel. La formation aborde également **l'éthique, la déontologie et la posture** professionnelle à adopter dans diverses situations, en mettant l'accent sur la **communication bienveillante et le respect des limites**.



Contenus

- Comprendre la différence entre **secret professionnel et devoir de discrétion**.
- Identifier les **situations concrètes** rencontrées en milieu professionnel.
- Adopter une **posture professionnelle équilibrée** entre **vie privée** et **vie collective**.
- Savoir poser des **limites avec bienveillance**.
- Respecter le **cadre légal du secret professionnel**.
- Adapter son comportement à **l'environnement collectif** et au **domicile privé**.
- Exercer la **discrétion et la réserve professionnelle**.
- Maintenir une **relation de confiance** dans le **respect de la personne**.



Personnel concerné et prérequis

- Tout professionnel du secteur **social ou médico-social**.
- **Aucun prérequis**.



Méthodes et moyens pédagogiques

- Apports **théoriques** et exercices **pratiques**.
- Echanges avec le formateur et les stagiaires.
- Vidéo projecteur, ordinateur portable, **ressources multimédias**.
- **Évaluation des acquis** à l'entrée et en fin de formation.
- Évaluation de la **satisfaction**.
- Remise d'une **attestation** de fin de formation.



Formateur(s) et qualité

- **Formateur(s) et qualité** : assistante sociale, formée à l'analyse transactionnelle, psychopraticienne.



1 jour (7h)



4 à 12 stagiaires



1140 € (intra)
195 € (inter)



Exercer la fonction de tuteur :

enjeux, posture et méthodes pour un accompagnement efficace



Objectifs

- À l'issue de la formation, l'apprenant sera en capacité d'identifier les **enjeux** et le **positionnement** de la **fonction tutorale**, de construire et structurer un **parcours adapté** au tuteur, de définir des objectifs clairs et d'instaurer une **relation de confiance** fondée sur une communication et une **posture pédagogique** pertinentes.



Contenus

- Identification des **enjeux de la formation** pour les différents acteurs (tutoré, tuteur, employeur, usager).
- Savoir exprimer la **fonction et la mission du tuteur**.
- Identifier et clarifier les différentes étapes nécessaires pour **accompagner les tutorés**.
- Identifier et comprendre comment développer son **approche pédagogique**.
- Positionnement du tuteur et **relation de confiance**.
- Comprendre l'importance et les critères d'une communication pertinente dans la relation avec le tuteur.
- Savoir **structurer le parcours du tutoré** et définir les objectifs.



Personnel concerné et prérequis

- Tout professionnel du secteur **social ou médico-social**.
- **Aucun prérequis**.



Méthodes et moyens pédagogiques

- Apports **théoriques** et exercices **pratiques**.
- Echanges avec le formateur et les stagiaires.
- Vidéo projecteur, ordinateur portable, **ressources multimédias**.
- **Évaluation des acquis** à l'entrée et en fin de formation.
- Évaluation de la **satisfaction**.
- Remise d'une **attestation** de fin de formation.



Formateur(s) et qualité

- **Formateur(s) et qualité** : une formatrice expérimentée dans les pratiques professionnelles du secteur médico-social et une infirmière diplômée d'état.



3 jours (21h)



4 à 12 stagiaires



3 240 € (intra)
460 € (inter)



Evolutions managériales face aux changements : promouvoir la dynamique relationnelle pour surmonter les tensions



Objectifs

- À l'issue de la formation, l'apprenant sera en capacité de comprendre les **évolutions managériales** liées aux changements et promouvoir une **dynamique relationnelle constructive** afin de prévenir et surmonter les tensions, d'identifier les origines de la dégradation des relations et établir des liens avec les situations rencontrées dans l'environnement professionnel.



Contenus

- Analyse du **management** en contexte de **tension ou de changement** et identification des facteurs favorisant la **dégradation des relations professionnelles**.
- Étude des caractéristiques traditionnelles du management : fonctionnement entre verticalité et micro-management, **renforcement des pratiques** depuis la crise Covid, **impacts sur les équipes** (blocages, isolement des collaborateurs, émergence de relations conflictuelles).
- Développement de leviers pour **améliorer la qualité relationnelle** en période de contraintes : clarification des situations et lutte contre les stratégies d'évitement, **renforcement de la confiance et de la reconnaissance**, mise en œuvre d'un management par intention et subsidiarité.
- Promotion de la **participation et de l'autonomie des collaborateurs**.
- Articulation entre **qualité relationnelle**, efficacité, résultats et **dynamique collective**.



Personnel concerné et prérequis

- Tout professionnel.
- **Aucun prérequis.**



Méthodes et moyens pédagogiques

- Apports **théoriques** et exercices **pratiques**.
- Echanges avec le formateur et les stagiaires.
- Vidéo projecteur, ordinateur portable, **ressources multimédias**.
- **Évaluation des acquis** à l'entrée et en fin de formation.
- Évaluation de la **satisfaction**.
- Remise d'une **attestation** de fin de formation.



Formateur(s) et qualité

- **Formateur(s) et qualité** : formateur spécialisé à la médiation, au management des organismes et des équipes.



1 à 2 jours



4 à 12 stagiaires



Nous consulter

Secourisme et prévention des risques







Sauveteur Secouriste du Travail

Formation initiale



Objectifs

- À l'issue de la formation, le **Sauveteur Secouriste du Travail (SST)** doit être capable d'intervenir efficacement et en toute **sécurité** face à un **accident** ou une **situation dangereuse** au **travail**, tout en contribuant à la **prévention des risques**, y compris en dehors de l'entreprise.



Contenus

- Les **gestes et postures** pour porter **secours** à toute personne **victime** d'un accident ou d'un malaise.
- Le **rôle** et la posture d'**acteur** Sauveteur Secouriste du Travail.
- La prévention des **risques professionnels** dans la limite de son champ de compétence et d'autonomie.
- Intervenir face à une situation **d'accident du travail**.
- **Protéger** de façon adaptée.
- **Examiner** la victime et la **secourir** de manière appropriée.
- Garantir une **alerte** favorisant l'arrivée de **secours** adaptés au plus près de la **victime**.
- Contribuer à la prévention des **risques professionnels** dans son activité professionnelle, dans la limite de son champ de compétence et d'autonomie.
- Tout professionnel en activité.
- **Aucun prérequis.**



Personnel concerné et prérequis

- Apports **théoriques** et exercices **pratiques**.
- Echanges avec le formateur et les stagiaires.
- Vidéo projecteur, ordinateur portable, ressources multimédias.
- **Mannequins pédagogiques** (adulte, enfant) et matériel divers (outils, pansements compressifs, faux sang, etc.).
- **Défibrillateur** pédagogique.
- Évaluation de la **satisfaction**.
- Évaluation finale selon la **grille de certification** des compétences du SST et de l'**INRS**.
- **Certificat** de **Sauveteur Secouriste du Travail** d'une validité de **24 mois**.
- Remise d'une **attestation** de fin de formation, du **livret INRS** et d'un logo autocollant SST.



Méthodes et moyens pédagogiques



Formateur(s) et qualité

- **Formateur(s) et qualité** : formateur "Sauveteur Secouriste du Travail" habilité **INRS**.



2 jours (14h)



5 à 10 stagiaires



1 360 € (intra)
370 € (inter)



Sauveteur Secouriste du Travail

Maintien et Actualisation des Compétences (MAC)



Objectifs

- À l'issue du **Maintien et Actualisation des Compétences**, le sauveteur secouriste du travail doit maintenir et **actualiser ses compétences** afin d'intervenir toujours efficacement et en sécurité face à un accident ou une situation à risque, tout en renforçant son rôle en prévention.



Contenus

- Les **gestes et postures** pour porter **secours** à toute personne **victime** d'un accident ou d'un malaise.
- Le **rôle** et la posture d'**acteur** Sauveteur Secouriste du Travail.
- La prévention des **risques professionnels** dans la limite de son champ de compétence et d'autonomie.
- Intervenir face à une situation **d'accident du travail**.
- **Protéger** de façon adaptée.
- **Examiner** la victime et la **secourir** de manière appropriée.
- Garantir une **alerte** favorisant l'arrivée de **secours** adaptés au plus près de la victime.
- Contribuer à la prévention des **risques professionnels** dans son activité professionnelle, dans la limite de son champ de compétence et d'autonomie.
- Tout professionnel en activité.
- **Prérequis** : être titulaire de la **carte SST en cours de validité** (moins de 24 mois).



Personnel concerné et prérequis

- Apports **théoriques** et exercices **pratiques**.
- Echanges avec le formateur et les stagiaires.
- Vidéo projecteur, ordinateur portable, ressources multimédias.
- **Mannequins pédagogiques** (adulte, enfant) et matériel divers (outils, pansements compressifs, faux sang, etc.).
- **Défibrillateur** pédagogique.
- Évaluation de la **satisfaction**.
- Évaluation finale selon la **grille de certification** des compétences du SST et de l'**INRS**.
- **Certificat** de **Sauveteur Secouriste du Travail** d'une validité de **24 mois**.
- Remise d'une **attestation** de fin de formation, du **livret INRS** et d'un logo autocollant SST.



Méthodes et moyens pédagogiques



Formateur(s) et qualité

- **Formateur(s) et qualité** : formateur "Sauveteur Secouriste du Travail" habilité **INRS**.



1 jour (7h)



5 à 10 stagiaires



860 € (intra)
170 € (inter)



Premiers Secours Citoyen (PSC)



Objectifs

- À l'issue du **Premier Secours Citoyen**, l'apprenant sera en capacité de **porter assistance** de manière bénévole à une personne en situation apparente de **péril grave et imminente** en réalisant des **gestes salvateurs**.



Contenus

- **Protection** des populations.
- **Alerte** au service le plus adapté.
- Alerte aux **populations**.
- **Assistance aux victimes** :
 - Victime d'une **obstruction** des voies aériennes.
 - Victime d'un **saignement** abondant.
 - Victime **inconsciente** qui respire.
 - Victime en **arrêt cardiaque**, avec ou sans défibrillateur.
 - Victime d'un **malaise**.
 - Victime présentant une **plaie**.
 - Victime présentant une **brûlure**.
 - Victime se plaignant d'un **traumatisme**.



Personnel concerné et prérequis

- Tout professionnel en activité.
- **Aucun prérequis**.



Méthodes et moyens pédagogiques

- Apports **théoriques** et exercices **pratiques**.
- Analyse de situations de travail et d'**accidents simulés** - cas **concrets simulés**.
- Echanges avec le formateur et les stagiaires.
- Vidéo projecteur, ordinateur portable, **ressources multimédias**.
- **Mannequins pédagogiques** (adulte, enfant) et matériel divers (outils, pansements compressifs, faux sang, etc.).
- **Défibrillateur pédagogique**.
- Évaluation de la **satisfaction**.
- Remise d'une **attestation** de fin de formation et de PSC.



Formateur(s) et qualité

- **Formateur(s) et qualité** : formateur "**PAE FPS ou FOSST**" attaché à un organisme habilité ou à une association agréée à la formation premiers secours.



1 jour (7h)



5 à 10 stagiaires



1140 € (intra)
170 € (inter)

Les formations accessibles en e-learning



-LEARNING





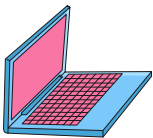
Promouvoir la bientraitance et prévenir la maltraitance

E-learning



Objectifs

- À l'issue de la formation, l'apprenant sera capable de définir les **concepts de bientraitance** et de **maltraitance**, d'identifier et **prévenir les différentes formes de maltraitance** ainsi que leurs facteurs **institutionnels et personnels**, et de mettre en œuvre les principes d'une **prise en charge éthique et bientraitante des usagers**.



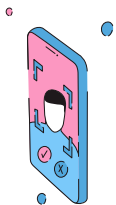
Contenus

- La formation définit la maltraitance comme tout acte ou omission portant atteinte à une **personne vulnérable** et en présente les différentes formes (physique, psychologique, médicamenteuse, financière, négligence). Elle apprend à repérer les **signes d'alerte** et à **adopter une posture de vigilance** professionnelle. Elle analyse les **facteurs institutionnels et personnels** pouvant favoriser les situations de maltraitance. Elle souligne l'importance de la **prévention par la formation**, le **travail en équipe** et la réflexion sur les pratiques.
- La **bientraitance** est présentée comme une **démarche active, volontaire** et centrée sur la personne. Enfin, des principes concrets sont proposés pour garantir une prise en charge **respectueuse de la dignité**, de l'autonomie et du **bien-être des usagers**.



Personnel concerné et prérequis

- Tout professionnel du secteur **social ou médico-social**.
- **Aucun prérequis**.



Méthodes et moyens pédagogiques

- **Ordinateur, smartphone ou tablette** avec navigateur internet, adresse mail valide.
 - QCM, quiz, exercices interactifs, mises en situation, documentation.
 - **Évaluation des acquis** à l'entrée et en fin de formation.
 - Évaluation de la **satisfaction**.
 - Remise d'une **attestation** de fin de formation.
- Une **assistance technique et pédagogique** est disponible pendant toute la durée du parcours.



3h30



1 participant



199 €



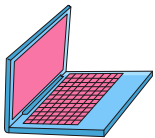
Le rôle et les responsabilités de l'intervenant à domicile

E-learning



Objectifs

- À l'issue de la formation, l'apprenant sera capable de comprendre son **rôle** et ses **missions** en tant **qu'intervenant(e) à domicile**, d'accompagner les **personnes vulnérables** en respectant leur autonomie et leurs besoins, d'adopter les **attitudes clés de la relation d'aide**. De communiquer efficacement avec l'équipe et les bénéficiaires, d'appliquer les règles de **déontologie et de secret professionnel** et de contribuer activement à la **prévention des risques** et à la **sécurité des personnes** accompagnées.



Contenus

- La formation présente le métier d'intervenant(e) à domicile, dont la mission est **d'aider et d'accompagner** les **personnes vulnérables** tout en préservant leur autonomie. Elle précise les **rôles et limites professionnelles**, notamment l'accompagnement dans les actes du quotidien **sans réaliser de soins médicaux**. Elle met en avant les bases de la relation d'aide : écoute, respect, empathie, authenticité et dignité. Les **besoins fondamentaux** de la personne (*pyramide de Maslow*) sont abordés afin d'adapter l'accompagnement à chaque situation.
- La formation explique également les **modes d'intervention** (prestataire et mandataire), **l'importance de la communication** d'équipe et des outils comme le planning et la télégestion.
- Enfin, elle insiste sur la **déontologie**, le **secret professionnel** et la **prévention des risques** pour garantir un accompagnement éthique, sécurisant et bienveillant.



Personnel concerné et prérequis

- Tout professionnel du secteur **social ou médico-social**.
- **Aucun prérequis**.



Méthodes et moyens pédagogiques

- **Ordinateur, smartphone ou tablette** avec navigateur internet, adresse mail valide.
- QCM, quiz, exercices interactifs, mises en situation, documentation.
- **Évaluation des acquis** à l'entrée et en fin de formation.
- Évaluation de la **satisfaction**.
- Remise d'une **attestation** de fin de formation.
- Une **assistance technique et pédagogique** est disponible pendant toute la durée du parcours.



2 heures



1 participant



149 €

N° 2021/95802.2

AFNOR Certification certifie que l'organisme:
AFNOR Certification certifies that the company:

CAP' Avenir

N° de déclaration d'activité : 31590327759
N° SIREN : 398053231

pour les activités suivantes :
for the following activities:

RÉALISATION DE PRESTATIONS DE :
- ACTIONS DE FORMATION

sur le(s) site(s) suivant(s) :
on the following location(s):

33 RUE DU GRANDBUT FR - 59160 CAPINGHEM

a été évalué et jugé conforme aux exigences requises par :
has been assessed and found to meet the requirements of:

- le décret n°2019-564 du 6 juin 2019 relatif à la qualité des actions de la formation professionnelle
- le décret n° 2019-565 du 6 juin 2019 relatif au référentiel national sur la qualité des actions concourant au développement des compétences, mentionné à l'article L.6316-3 du code du travail
- l'arrêté du 6 juin 2019 relatif aux modalités d'audit associées au référentiel national mentionné à l'article D. 6316-1-1 du code du travail
- l'arrêté du 24 juillet 2020 portant modification des arrêtés du 6 juin 2019 relatifs aux modalités d'audit associées au référentiel national qualité et aux exigences pour l'accréditation des organismes certificateurs
- le décret n°2020-894 du 22 juillet 2020 portant diverses mesures en matière de certification professionnelle
- l'arrêté du 31 mai 2023 portant diverses mesures en matière de certification qualité des organismes de formation
- le programme de certification AFNOR Certification - CERTI A 1814

Ce certificat est valable à compter du (année/mois/jour)
This certificate is valid from (year/month/day)

2024-11-15

Jusqu'au
Until

2027-11-14

Signature Fournisseur



Ce document est signé électroniquement. Il constitue un original électronique à valeur probatoire.
This document is electronically signed. It stands for an electronic original with probatory value.



Julien NIZRI
Directeur Général d'AFNOR Certification
Managing Director of AFNOR Certification

Flashez ce QR

Seul le certificat électronique, consultable sur www.afnor.org, fait foi en temps réel de la certification de l'organisme.
The electronic certificate only, available at www.afnor.org, attests in real-time that the company is certified.

Code pour vérifier la validité du certificat

Accréditation COFRAC n°5-0030, Certification de Produits et Services, Portée disponible sur www.cofrac.fr.

COFRAC accreditation n°5-0030, Products and Services Certification, Scope available on www.cofrac.fr.

AFNOR Certification est une marque déposée. *AFNOR Certification is a registered trademark.* CERTI F 1815.4 08/2023



Cap'Avenir

Organisme de formation

33 rue du Grand But

59160 - Capinghem

Téléphone : 03.20.00.21.96

formations@asso-capavenir.fr

www.asso-capavenir.fr

Qualiopi 
processus certifié

 **RÉPUBLIQUE FRANÇAISE**

La certification qualité a été délivrée au
titre de la catégorie d'action suivante :
Action de formation

Numéro d'activité : 31590327759